

■ *Eivissa fenícia i les comunitats indígenes del sud-est*

JOAN RAMON TORRES
Departament de Patrimoni Històric
del Consell d'Eivissa i Formentera

1. Antecedents

La present ponència, segons el títol proposat per l'organització d'aquest col·loqui, pretén fer una valoració de l'Eivissa fenícia i la seva vinculació amb les comunitats indígenes del sud-est de la península Ibèrica.

Aquest enfocament, real, però parcial alhora, seria mal d'entendre fora d'una relació, paral·lela i necessària, amb el nord-est peninsular, és a dir, les costes septentrionals de l'actual País Valencià i de tot Catalunya, amb inclusió d'una part de la França mediterrània.

No és un tema nou, perquè ja diferents investigadors –atesa la seva innegable situació estratègica– lligaren l'illa i les poblacions protohistòriques costaneres de llocs com el Principat, a partir de treballs, com el del professor Joan Maluquer (1969), als quals, ben aviat, seguiren nombroses i més fonamentades argumentacions, que a més d'incidir sobre l'àrea esmentada, ampliaren el radi fins a Castelló (Padró, 1976-1978; Arteaga, 1976; Arteaga, Padró, Sanmartí-Grego, 1976; Martín, Sanmartí-Grego, 1976-1978; Sanmartí-Grego, 1978; Gusi, Sanmartí-Grego, 1976-1978, etc.).

Després, en els anys vuitanta i noranta, foren notables altres investigacions que, si més no, significaren un moment de plenitud en aquest procés de recerca (Alaminos *et al.*, 1991; Genera, 1985-1986; Mascort, Sanmartí, Santacana, 1991; Belarte *et al.*, 1994; Belarte, Sanmartí, Santacana, 1994; Clausell, 1994, entre d'altres).

Però, malgrat les expectatives inicials sobre

Eivissa, esmentades més amunt, rere la revisió que dels fons arqueològics del museu local, al començament dels anys setanta, n'havia fet el professor M. Tarradell (Tarradell, 1974; Tarradell, Font, 1975), les dades peninsulars quedaven òrfenes d'una correspondència clara amb les de la mateixa illa i es podien considerar només sostingudes per algunes fonts clàssiques que afirmaven la fundació cartaginesa de la ciutat a mitjan segle –VII (Diodor V, 16).

No va ser fins el començament dels anys vuitanta, quan l'evidència arqueològica de la presència a l'illa d'Eivissa de nuclis fenicis arcaics, tant a sa Caleta com a la badia d'Eivissa, capgirava aquesta etapa d'incertituds (Ramon, 1981).

Amb tot, la pregunta clau, que ja va plantejar-se, fa alguns anys, l'autor del present treball (Ramon, 1994-1996), era fins quin punt Eivissa hauria intervingut, o no, en qüestions i fenòmens diversos, que es manifestaren a la costa peninsular en la transició del Bronze Final a la Primera Edat del Ferro.

Avui, bé que amb matisacions i diversificacions, la pregunta continua essent la mateixa, però podria ser articulada de manera diferent: els centres arcaics eivissencs foren primordialment:

- Bases per a un intercanvi econòmic amb les comunitats del bronze final de l'arc costaner peninsular?
- Ponts de comunicació marítima entre l'est i l'oest fenici?

- Centres neuràlgics per a l'explotació de recursos eminentment insulars?
- Una barreja dels tres paràmetres anteriors?

Abans de seguir endavant, d'una banda, cal sintetitzar el que se sap dels fenicis a Eivissa i, de l'altra, veure novament quina és la seva relació amb les qüestions peninsulars objecte de la present ponència.

2. L'arqueologia fenícia d'Eivissa

L'anàlisi, ja aprofundida, de les dades obtingudes en les diverses excavacions realitzades a sa Caleta en el decurs de les dècades dels anys 1980 i 1990 del segle XX posa de manifest un seguit d'aspectes prou importants.

En primer lloc, l'existència d'un establiment fix, de proporcions considerables, si se'l compara amb altres de similars de l'Occident, ja que arribà a tenir entre 4,5 i 5 hectàrees, o més, sobre una península costanera al S-SO d'Eivissa.

Des d'un punt de vista topogràfic i geogràfic, és significativa també la seva immediata proximitat a les grans salines d'Eivissa, que, originàriament i amb tota evidència, eren criadors na-

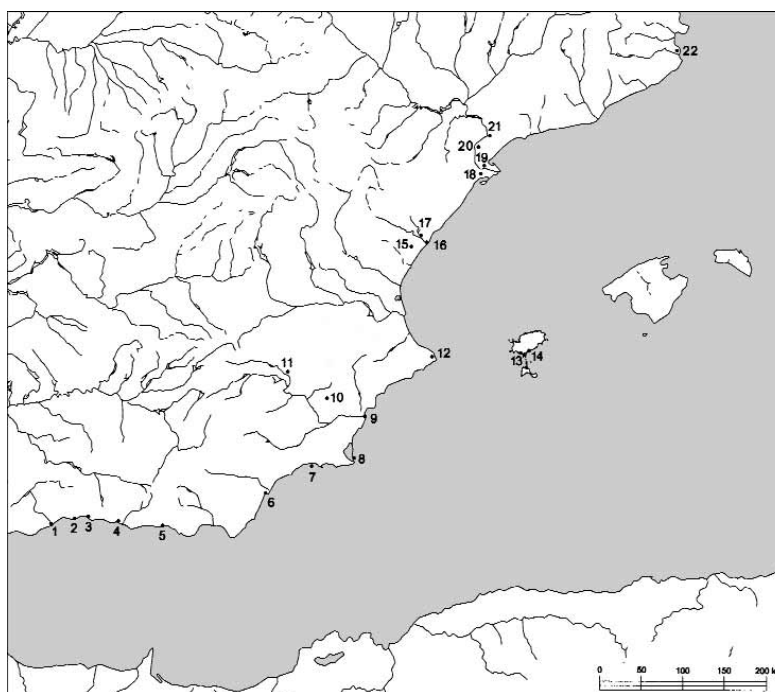
turals de sal. És també significatiu el fet que el lloc se situa a ponent del pas dels Freus.

Ho és, de la mateixa manera, que el moment inicial de la presència fenícia a sa Caleta s'emmarqui en la primera etapa expansiva fenicio-occidental, tant des del punt de vista de noves fundacions d'establiments, com del comerç. En aquest sentit, cal recordar, d'una banda, com a la segona meitat del segle -VIII, sorgeixen llocs –ja clàssics en la bibliografia científica– com Cerro del Villar, Los Toscanos, Las Chorreras, Almuñécar, Adra, Baria (Aubet, 1994) i la Fonteta.

De l'altra, fou llavors quan productes d'aquests centres occidentals, segons han evidenciat els estudis amfòrics, coneixen un primer moment de gran expansió. Efectivament, les àmfores T-10111, fora del seu lloc meridional de producció, es reparteixen en la segona meitat del segle -VIII i començament del -VII, per llocs com Cartago, Sardenya i bona part de la façana oriental de la península Ibèrica, deixant de banda molts altres jaciments del Bronze Final d'Andalusia i de l'Atlàntic (Ramon, 1995: 229-230, mapa 108).

Per aquest motiu, la implantació d'un enclavament semita a la costa eivissenca, en un context com el descrit, no pot ser considerada un

Figura 1. Mapa parcial del Mediterrani occidental amb els jaciments explícitament esmentats al text. 1: Cerro del Villar; 2: Los Toscanos; 3: Las Chorreras; 4: Almuñécar; 5: Adra; 6: Villaricos; 7: Mazarrón; 8: Bajo de la Campana; 9: la Fonteta; 10: Peña Negra; 11: Los Almadenes; 12: Alt de Benimaquia; 13: Sa Caleta; 14: Ciutat d'Eivissa; 15: La Torrassa; 16: Vinarragell; 17: Torelló del Boverot; 18: Sant Jaume – mas d'en Serrà; 19: Mas de Mussols; 20: Aldovesta; 21: Barranc de Gàfols; 22: Empúries.



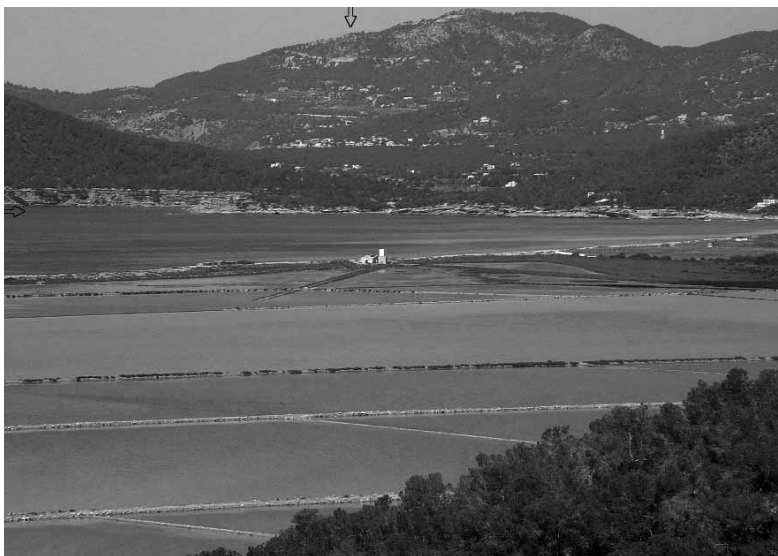


Figura 2. A la confluència de les sagetes, el desembarcador de sa Caleta i, a l'esquerra, la península amb el jaciment fenici del mateix nom. En primer terme, l'extrem de ponent de les salines d'Eivissa. Un paisatge eloqüent de la colonització arcaica d'Eivissa.

fet estrany; ben al contrari, és la conseqüència lògica i directa de l'acceleració del creixement fenici d'Occident i de la seva expansió geogràfica.

Al mateix temps, les activitats econòmiques registrades a sa Caleta il·lustren considerablement, no només sobre la natura de l'establiment, sinó també de les seves relacions externes.

L'economia global de l'establiment tingué en el tractament de mineral de galena argentífera i el seu comerç, sense dubte, un dels seus arguments clau. Restes de galena, en estat natural, o amb diferents graus de tractament, fins arribar, en alguns casos, al plom aparentment pur, es reparteixen espacialment per totes les zones excavades i fan palesa la implicació d'un nombre considerable de membres de l'establiment.

Però, tot i existir vetes importants d'aquest mineral a prop de la costa de Sant Carles de Peralta, al NE d'Eivissa, no hi ha constància de la seva explotació en època protohistòrica, alhora que la seva ubicació és força excèntrica quant a la situació de sa Caleta. Aquest fet, evidentment, deixa la porta oberta a la seva possible obtenció en alguns dels establiments del Bronze Final o Ferro Antic de Castelló i de Catalunya.

És possible que l'establiment organitzés conreus de gra als territoris voltants, si es té en compte el nombre important de molins de mà que hi han estat localitzats, sense, però, que pugui descartar-se una importació de centres productors de fora de l'illa, total o parcial.

Altres aspectes de l'economia de sa Caleta giraren entorn de l'explotació, directa o mixta, de les Salines i, sens dubte, de l'exportació externa de la sal, que també podria haver tingut un pes considerable en la seva organització.

Altres factors econòmics comprovats són la pesca (agulles de cosir, pesos per a xarxes, hams, ictiofauna) i els teixits (pesos tallats en anses d'àmfores, fusaioles), i és possible, de la mateixa manera, la fabricació de porpra (Ramon, 2004b).

És també força important el factor ceràmic, en la mesura que tota la gamma vascular a torn, íntegrament fenícia, prové de la costa central andalusa, llevat d'un percentatge petit, però significatiu, de vasos cartaginesos, principalment amfòrics, i una representació oriental, reduïda gairebé a petites ampolles per a perfums (*oil bottle*, *dipper jug*). En realitat, es tracta de la varietat típica que conforma la *componenda* als mateixos establiments fenicis meridionals, sense que a sa Caleta sigui perceptible cap especialització específica.

En aquest sentit ja s'ha posat moltes vegades de relleu (Ramon, 1991, 1992, 1994-1996) que l'establiment eivissenc és, al cent per cent, dependent de centres exteriors quant al subministrament de la ceràmica a torn, de la mateixa manera que ho és dels productes que envasarien el contenidors, principalment les grans àmfores però, tal volta, també altres, com ara els *pithoi*.

En canvi, la ceràmica a mà (entre el 15 % i el

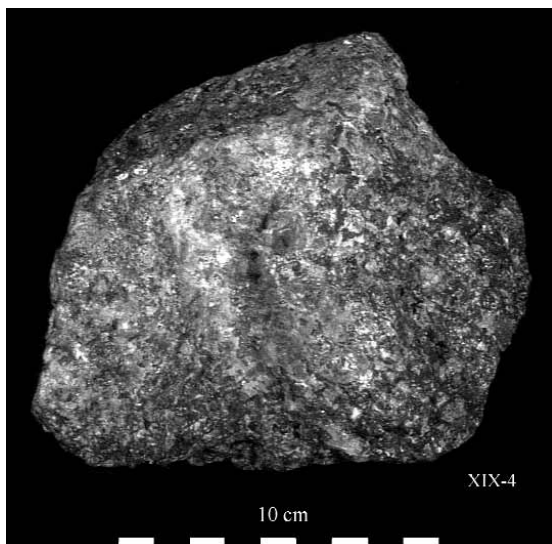


Figura 3. Nòdul de mineral de galena argentífera, de 4,850 kg de pes, de l'àmbit XIX de sa Caleta.

42

20 %, segons sistemes de còmput, enfront de la ceràmica a torn) ofereix perspectives que, sota diferents enfocaments, resulten d'interès notable. El primer, i el més important, la seva considerable varietat de procedències externes; el segon, l'especialització funcional de les formes.

L'estudi d'aquest material ha deixat clar que a sa Caleta s'empraren ceràmiques a mà procedents de centres indígenes de la zona metamòrfica del sud-est peninsular (d'Oriola, cap al sud) i, sens dubte també, de l'àrea meridional d'Alacant, de la costa de Castelló i de Catalunya i, finalment, de les illes Balears (Mallorca i Menorca). D'altra banda, el 76 % de les formes a mà, comptades per individus, correspon a vasos que, funcionalment, poden ser considerats olles.

És possible, pel que fa a les procedències de l'àrea meridional (Múrcia, Alacant), que arribessin a sa Caleta de la mateixa manera que es transmetien les ceràmiques fenícies a torn. En aquest sentit, un centre que amb facilitat podia catalitzar el dit flux, evidentment, era la Fonteta, a la desembocadura del Segura, en contacte estricte amb el món indígena de l'interior i, no cal dir-ho, amb els centres fenícies meridionals (González, 1998; González, García, 1998; González, Ruiz, García, 1999).

Això no vol dir que s'hagi de negar la possibilitat que naus fenícies de la costa andalusa poguessin navegar directament cap a Eivissa, o

que fossin les de sa Caleta que viatgessin per tal de cercar l'aprovisionament.

Aquests matisos, no exempts d'interès, gairebé sempre ensopeguen amb una documentació submarina encara insuficient. En aquest sentit convé recordar que dels dos derelictes fenícies de Mazarrón, el primer, que portava un notable carregament vascular, no ha estat publicat més que de manera molt preliminar (Negueruela *et al.*, 1995). Quant al segon, a banda d'una àmfora T-10121 sudibèrica i molt tardana,¹ no carregava més que lingots de litargiri, dada que, a diferent nivell, resulta d'extraordinària importància (Negueruela, 2004). D'altra banda, el derelict del Bajo de la Campana, a la vora del Mar Menor (Mas, 1985; Martín, Roldán, 1991), és sols conegut per materials recuperats fora de contextualització precisa.

La resta de ceràmiques a mà, és a dir, les que procedeixen de l'àrea septentrional de la costa oriental ibèrica, pot ser analitzada (també) des del punt de vista de la inclusió d'elements indígenes, femenins, en l'establiment. En tot cas, no hi ha dubte que la seva presència a sa Caleta és una demostració rotunda de les relacions amb zones com Castelló i Catalunya.

Tot això, atès el fet que resulta poc probable que els fenícies mantinguessin relacions amb les comunitats indígenes amb la sola finalitat d'aconseguir dones amb qui casar-se i reforçar així l'establiment de sa Caleta, fa encara més probable la perspectiva, llargament suposada, del comerç amb aquestes comunitats septentrionals, a la recerca primordial de metalls, de gra i d'altres productes, arqueològicament més mals d'esbrinar. En contrapartida, no cal dir-ho, el subministrament d'oli, peix salat i, sobretot, vi, a banda d'altres mercaderies complementàries (perfums, joies, etc.), prou conegudes a les necròpolis i als establiments indígenes d'aquesta geografia.

1. Malgrat que, sense altres arguments, fins i tot en treballs recents, es pretén fixar l'enfonsament d'aquest vaixell entorn de l'any -650, la morfologia de l'àmfora -avui l'únic element susceptible de discussions cronoarqueològiques serioses- té característiques que amb claredat la col·loquen en la línia evolutiva de l'estrat IV del tall 5 i, fins i tot, de l'estrat II del sector 3/4 del Cerro del Villar (Aubet *et al.*, 1999) i, per tant, en el darrer quart del segle -VII o els primers decenniis del següent.

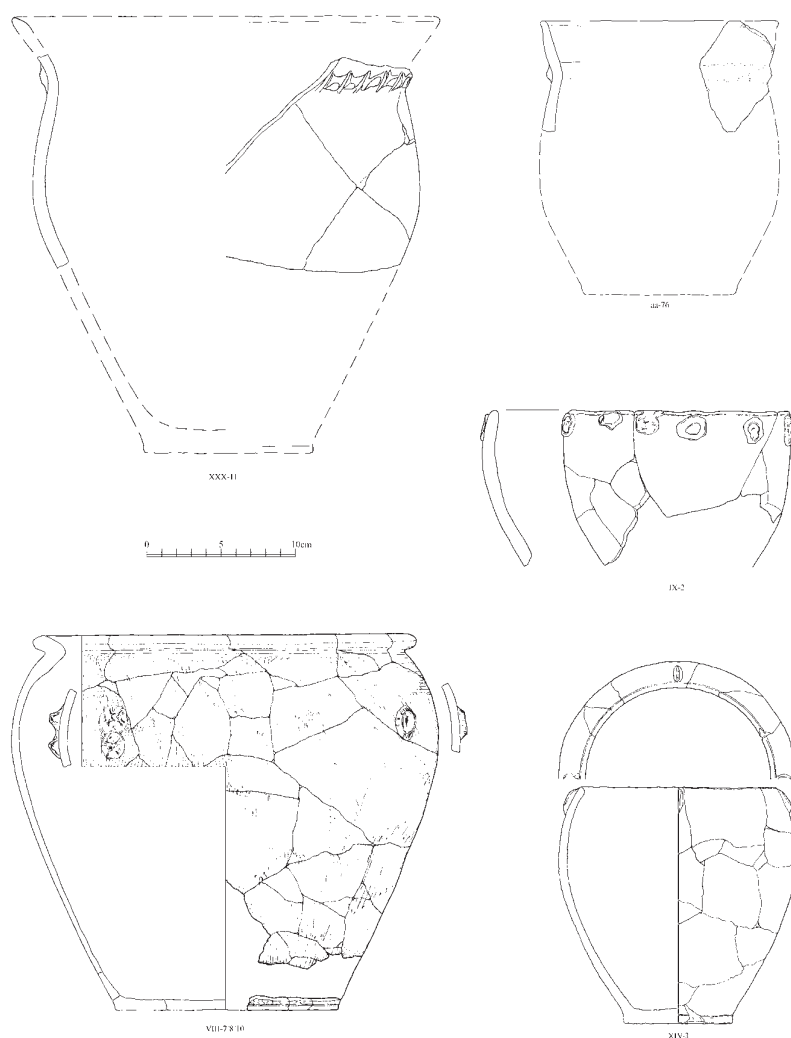


Figura 4. Sa Caleta, ceràmiques a mà. XXX-11, aa-76: tipus procedents de la costa del nord-est peninsular; IX-2, XIV-3: olles en perfil de tulipa de l'àrea del sud-est de la península Ibèrica; VIII-7/8/10: un dels vasos talaiòtics procedents de les Balears.

Vers l'any –600 (un decenni amunt, o avall, d'aquesta data) sa Caleta ja estava abandonada del tot. Quines raons motivaren la mort d'un establiment, gran i actiu, al llarg del segle –VII i amb inicis probables a la centúria anterior? Es tractà d'un abandonament pacífic, que pot qualificar-se d'intencionat i, per això, ha estat proposat l'exhauriment del model econòmic –amb les corresponents reestructuracions– que en el seu moment li donà raó de ser.

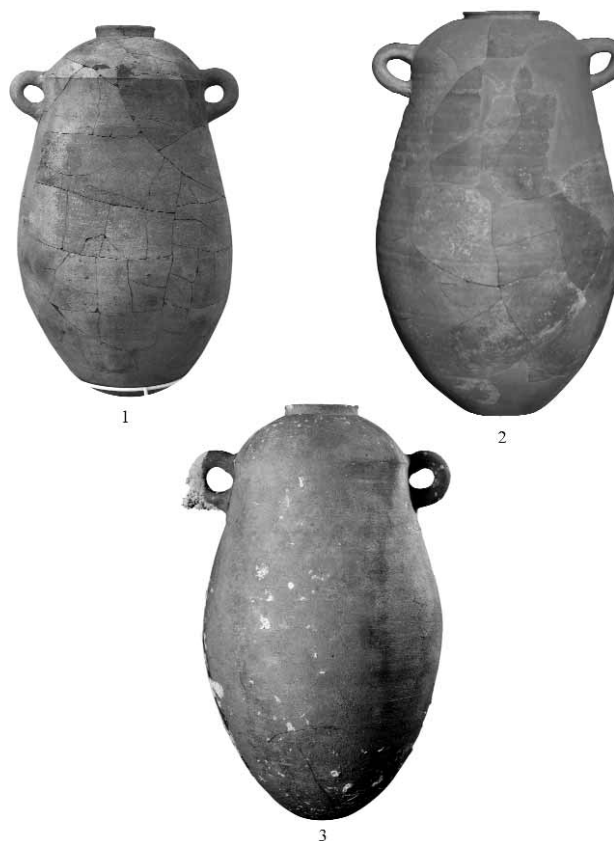
D'aquest tema ja se n'ha parlat en treballs recents (Ramon, 2005: 114) i, de fet, és evident que, sense pretendre generalitzar, l'abandonament de l'establiment eivissenc podria haver-se

produït de manera gairebé sincrònica amb la fi d'altres «receptors» de la costa del nord-est peninsular, com, a títol d'exemple, Aldovesta,² que té una fàcies, almenys amforal, pràcticament idèntica a la de sa Caleta en el seu moment final.

Amb la fundació d'un enclavament a la badia d'Eivissa –sota diferents punts de vista, hereu de

2. En contra d'algunes opinions recents (Vives-Ferrándiz, 2005a, 2005b), Aldovesta no pot ser considerat un establiment del Primer Ferro, de tipus «corrent», si més no, pels seus altíssims percentatges de ceràmica fenícia.

Figura 5. Àmfores fenícies de la costa central andalusa.
 1: àmfora T-10111 del Torelló del Boverot (foto G. Clausell);
 2: àmfora T-10121 d'Aldovesta;
 3: àmfora T-10121 del litoral de la costa nord-occidental d'Eivissa (foto cedida per J. Torres).



sa Caleta— és indubtable que començà una història diferent. Aleshores, la primera pregunta és: d'aquest fet ençà (és a dir, poc després del -600), s'exhauriren les relacions d'Eivissa amb les comunitats indígenes de l'àrea nord-occidental de la península Ibèrica? La resposta és no, encara que amb no poques matisacions.

Quan l'establiment de la badia d'Eivissa estava ja organitzat, algunes situacions a la costa peninsular, aquí considerada, havien també canviat de manera substancial. La més significativa, pel que afecta al tema que s'està exposant, fou la pràctica desaparició del comerç fenici (o del comerç amb productes fenicis d'origen meridional) des del començament del segle -vi (en realitat, pocs anys després del -600).

El coneixement actual de l'enclavament fenici de la badia d'Eivissa se centra, sobretot, en la necròpolis del puig des Molins. Aquest cementiri, exclusivament d'incinerats, genera avui més del 90 per cent dels elements de judici a l'abast per a l'anàlisi de la ciutat arcaica dels dos primers terços del segle -vi.

Aquests, entre d'altres coses, permeten deuir una complexitat pel que fa a la societat del moment, però que ara no és del cas. A més, s'han detectat indicis de possibles esdeveniments de violència i segurament, de transformacions socials (Ramon, 2005: 115-121). Fins i tot, la realitat és que es tracta d'una necròpolis altament «orientalitzant». Això vol dir que en no pocs aspectes és tant o més propera a les concepcions de molts cementiris indígenes, però fortament influenciats pel factor fenici, que no pas al conjunt d'enterraments purament fenicis de l'extrem occident, o fins i tot, del Mediterrani central, salvat d'algunes excepcions fora del present discurs.

A banda d'això, de les dites tombes poques dades semblen realment útils quant a l'anàlisi de les relacions d'Eivissa amb les comunitats extrail·lenques contemporànies. Una copa etrusca, una peça coríntia (Costa, Gómez, 1987; Ramon, 1994) (totes elles de la primera meitat d'aquesta centúria) o un penjoll de gàbia, aproximadament de la mateixa cronologia

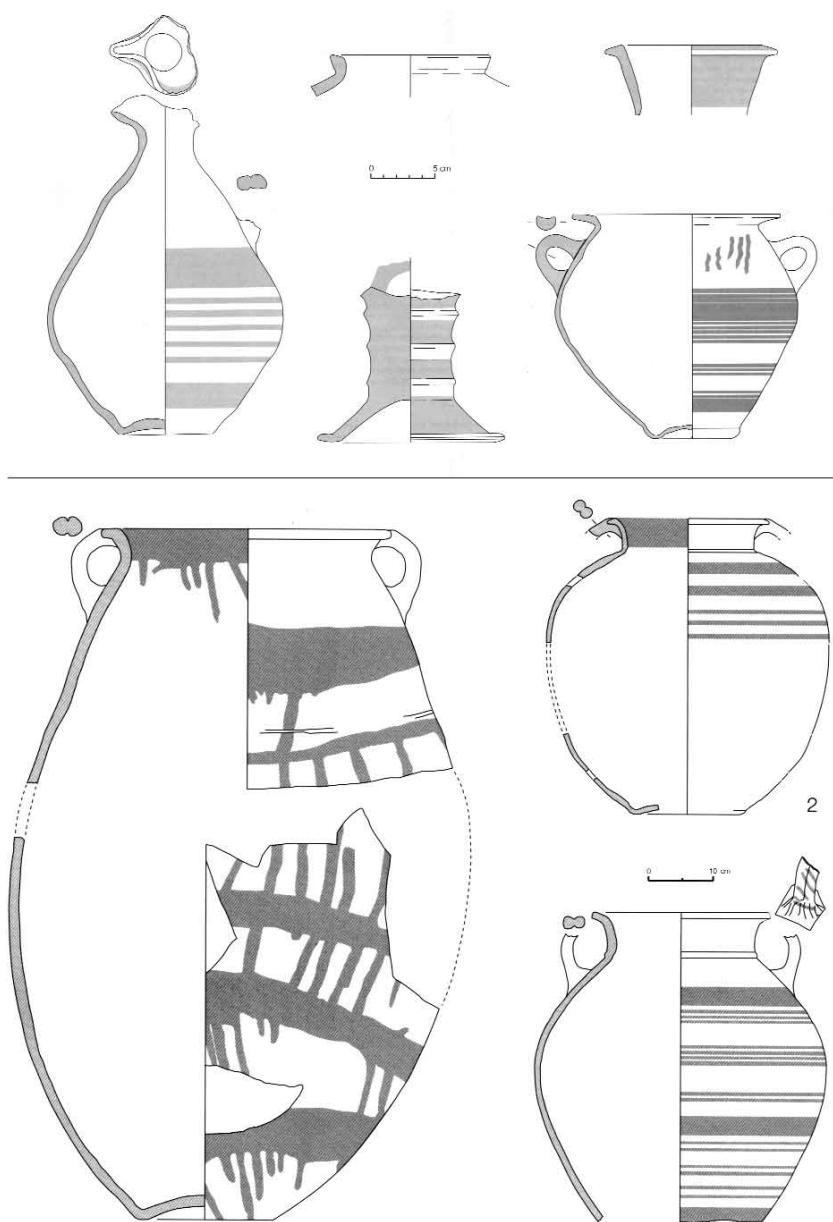


Figura 6. Selecció de ceràmiques de la fase II del barranc de Gàfols (Sanmartí et al., 2000; Sanmartí, Asensio, Martín, 2002).

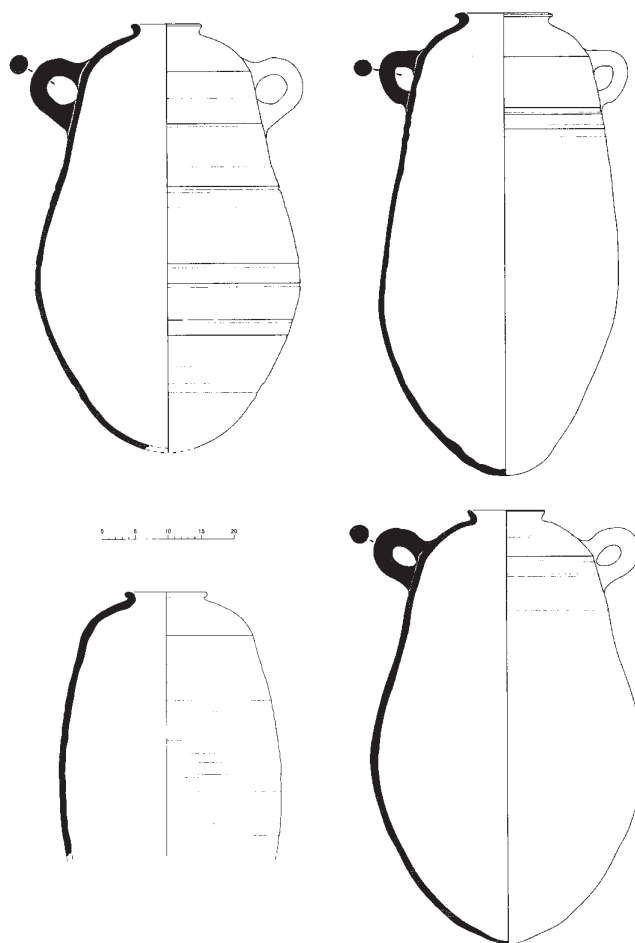
–tal volta procedent de la costa catalana i ja publicat i comentat en altres ocasions (Ramon, 1994-1996)–, o la continuïtat del flux d'àmfores i ceràmiques cartagineses a l'illa –i altres sectors geogràfics de l'extrem occident (Ramon, 2006: 79-80)–, són un bagatge veritablement minso a l'hora de treure'n conclusions vàlides aquí.

Tampoc canvia substancialment el panora-

ma, si es considera una *oil bottle* fenícia del mas de Mussols, un testimoni més de contactes Eivissa-Ebre, en la meitat o tercer quart, però, del segle –vi.³

3. D'altra banda, es tracta d'un element emblemàtic en l'argument de Maluquer (1969) sobre Catalunya, Eivissa i els fenicis. Encertadament, alguns investigadors (Sanmartí,

Figura 7. Àmfores de morfologies feniciooccidentals, però de producció pre o protoibèrica, de Sant Jaume - mas d'en Serrà (García, Gracia, 2005).



Llavors, l'enclavament urbà d'Eivissa ja era autoproduïdor de ceràmica a torn (Ramon, 1992 i 1994) i, al mateix temps, dels productes que normalment envasarien les àmfores de producció pròpia –que en aquest moment corresponen, més aviat, ja al successor T-10211 (Ramon, 1995) que no pas al T-10121; però la comercialització exterior d'aquesta ceràmica,

fins i tot en el cas dels contenidors industrials, per ara, sembla mínima.

En conjunt, l'anàlisi arqueològica produeix una impressió relativa d'estancament de la projecció comercial externa, que com s'ha vist no és absolut, però sí que sembla tenir poc a veure, tant amb el panorama anterior de sa Caleta, com el de fases posteriors, considerades ja púniques.

Asensio, Martín, 2002: 75) han remarcat el context, ja totalment ibèric, de la necròpolis de la Palma, on, segons que afirma el primer investigador, va ser trobada. En realitat, i malgrat que és un petit contenidor, que morfològicament ja apareix avançat el segle –VII, la seva plena vigència més enllà de c. –550 està demostrada en alguns jaciments feniciopúnics de Sardenya. Precisament, a la necròpolis arcaica del puig des Molins, en un context que, com moltes vegades s'ha dit, cal situar, no en el segle –VII, sinó en el decurs de la major part del segle –VI, és un tipus d'objecte habitual. Cap contradicció, doncs, en la presència d'una ampolla d'aquest tipus en una necròpolis de l'ibèric antic.

Conclusions

Les preguntes fetes al principi sobre la funcionalitat dels establiments arcaics eivissencs, en molts sentits, han tingut una resposta clara. Sa Caleta va néixer –o, almenys, s'arribà a configurar– com un nucli per a l'explotació d'una part dels recursos illencs, entre els quals sens dubte les salines, però també com un centre encarat al comerç amb les comunitats del Bronze Final i del Ferro Antic de l'arc de la cos-



Figura 8. Ampolles fenícies per a perfums, tal volta de procedència oriental. 1: Puig des Molins; 2: Mas de Mussols (Maluquer, 1969).

ta peninsular més a l'abast de la navegació des de l'illa.

Pot haver-hi, en aquest darrer sentit, si hom accepta bona part del golf de València com una zona que calia evitar en les navegacions antigues, un factor també incident; perquè resultaria que, tant d'anada com de tornada, un port a la costa SO d'Eivissa, com precisament sa Caleta, esdevenia un esglaó important, en la mesura que facilitaria un trajecte directe a les naus feniciooccidentals, vers la costa de Castelló, a l'alçada del riu Millars (Díes, 2004: 77).

Quant a la temporització d'aquests contactes econòmics interculturals entre Eivissa i el nord-est peninsular, cal advertir que a l'hora d'atorgar-los cronologies, ha pesat sempre, considerablement –i, fins i tot, pesa encara en el subconscient de la investigació– la visió tradicional de la fundació de la ciutat illenca –derivada del còmput olímpic de Timeu per a la fundació de la mateixa Cartago– l'any –654 o –653, esdevinguda un veritable dogma de fe en el *post quem* de tota consideració entorn d'aquestes connexions.

La realitat d'avui és que incidències fenícies, des de la segona meitat del segle –VIII, com molt especialment les documentades al curs baix del riu Segura, l'evidència arqueològica de llocs, com els castellanencs de la Torrassa o el Torelló del Boverot (amb clara presència d'àmfores meridionals T-10111), altres de Catalunya, com pot ser el del barranc de Gàfols i, per descomp-

tat, de sa Caleta, a Eivissa, obliguen de manera objectiva a superar finalment una visió cronològica massa baixa i restituir-la ben abans del –650, com ja ha estat advertit en altres ocasions (Ramon, 1994-1996: 408; Asensio *et al.*, 1994-1996: 312).

D'altra banda, les repercussions que tingué el factor feniciooccidental a les zones costaneres del nord de València, fins l'Empordà i més amunt, dins del qual, com s'ha vist, pogué arribar a ser important el paper comercial desenvolupat per (o a través de) sa Caleta, és àmbit d'estudi dels col·legues que investiguen directament els jaciments d'aquesta geografia, ja que des del punt de vista dels establiments fenicis, poca cosa es pot afegir a les seves notables aportacions.

Tot i això, cal recordar alguns punts de vista actuals o, fins i tot, recents entorn del tema. Autors com J. Sanmartí (Sanmartí, 2004; Sanmartí, Asensio, 2005; Sanmartí, Santacana, 2005: 124-125) seguits d'altres (Vives-Ferrándiz, 2005a; Vives-Ferrándiz, 2005b: 69-72), consideren que en el segle –VII, el contacte amb les societats feniciopúniques va ser un «factor essencial del desenvolupament social i econòmic de les comunitats indígenes del territori de l'actual Catalunya», perquè oferí a les elits indígenes «noves oportunitats de diferenciació i de control sobre la resta de la societat (Sanmartí, Asensio, 2005)», sense que això, necessàriament, impliqués una voluntat, per part indígena, d'assimila-



Figura 9. Ornamentals personals d'un nen incinerat a la necròpolis del puig des Molins (c. Via Romana 37, inc. UE-38) vers la meitat del segle –vi, o poc després: penjoll de gàbia i cadenetes de bronze i dues *cypraea pirus*.

ció cultural, sinó més aviat d'obtenir productes de prestigi per a oferir en contracanvi d'una mobilització sociofestiva de mà d'obra.

Des del punt de vista dels fenicis, és obvi que, de manera fonamental, per no dir estricta, es cercaren uns determinats productes –entre els quals, metalls, potser gra, homes i dones, entre d'altres– i uns preus com més avantatjosos millor, mitjançant tractes i acords amb els caps de llinatge corresponents.

Per això mateix, és també mal de creure que els fenicis tinguessin un interès, ni tan sols mínim, a provocar accions «aculturadores» o «civilitzadores» sobre aquestes societats protohistòriques, sense perjudici que, d'una manera o d'una altra, estimulessin intencionadament transformacions puntuals –que llavors cal entendre de caire social i tecnològic– per tal d'afavorir la consolidació i el creixement d'un determinat sistema econòmic i de mercat, així com dels beneficis que se'n derivessin tot seguit.

Quant al perquè de la caiguda del comerç feniciooccidental, des del primer quart del segle –vi, a les zones aquí tractades –o, per a avançar en conceptes menys aprioristes, caiguda del comerç amb productes i mercaderies pròpiament de l'òrbita fenícia de l'Andalusia costanera i/o de l'estret de Gibraltar–, els investigadors de la costa nord-occidental de la Península tampoc tenen, per ara, una explicació definitiva, cosa lògica atès el fet que és un fenomen de més ampli espectre espacial.

Però constaten (Sanmartí *et al.*, 2000; San-

martí, Asensio, Martín, 2002: 71-75) –i això és molt important– des del tercer quart del segle –vi, o poc abans, la presència d'una nova fàcies, també de caràcter «exogen», en la cultura material de les comunitats del Ferro de la costa nord-oriental peninsular.

A títol d'exemple, casos com el barranc de Gàfols (Samartí *et al.*, 2000), o fins i tot de Sant Jaume –mas d'en Serrà, per la presència de ceràmiques de tipologia –però no de fabricació– fenícia, en són una mostra eloqüent.

Les ceràmiques a torn de la segona fase del barranc de Gàfols, un cop analitzades arqueomètricament (Sanmartí *et al.*, 2000), podrien procedir de la zona metamòrfica del sud-est peninsular, mentre que en el cas de l'altre jaciment esmentat hom resta a l'espera de resultats d'aquesta mena, que estan en curs d'elaboració.

Efectivament, materials, com algunes àmfores comercials, en la línia morfològica de les T-10121/ 10211, però de vores obliquo-divergents i carena atenuada, del mas d'en Serrà⁴ (García, Gracia, 2005, figs. 2 i 3), la diferent gamma qualitativa i funcional de la vaixela del barranc de Gàfols, jaciment per ventura publicat exhaustivament (Sanmartí *et al.*, 2000), s'emmarquen de ple en un nou procés cultural i econòmic.

En certa manera, aquest fenomen, que es manifesta en el sud-est peninsular, ha de ser vist com una descentralització productiva de ceràmiques a torn –que en els segles –viii i –vii havien estat en mans essencialment semites– reproduint, però –i no podia ser altrament–, morfologies fenícies i, sens dubte també, continguts, com ara el vi (González, 1983; Álvarez, Castelló, Gómez, 2000), entre d'altres.

4. A primera vista, els perfils ja publicats de diverses peces revelen una apreciable heterogeneïtat morfològica, i sens dubte també productiva, de les àmfores del jaciment d'Alcanar. A banda d'algunes peces fenícies del sud andalús, la resta ha de ser considerada producció pre o protoibèrica. Per això mateix, també és sens dubte en el sud-est on caldrà cercar els seus tallers. Algunes de les formes del mas d'en Serrà podrien ser considerades «precedents», propers, d'algunes tipologies, més tardanes, del «grup de Villaricos» (Ramon, 1995: 168, 172-173), d'altres ja anticipen formes de la part meridional de l'actual Alacant, tot això sense negar la possibilitat de produccions amforals d'aquesta època més al nord del riu Millars.

És a dir, una dinàmica d'assimilació/reinterpretació, per part de comunitats indígenes del sud-est (i d'altres llocs del sud peninsular), de formes de cultura material, i al mateix temps, de profundes transformacions socioeconòmiques; això sí, rere un contacte llarg i perllongat amb els fenicis d'Occident.

En aquest sentit, sense sortir del territori peninsular que s'ha esmentat, no es poden obviar uns quants fets: produccions locals a Peña Negra (González, 1983) o territori circumdant, el mateix a l'alt de Benimaquia (Álvarez, Castelló, Gómez, 2000), àmfores de morfologia fenícia, però de producció extrameridional i, probablement, locals o regionals, a Los Almadenes (Albacete) (Sala, López, 2000: 1886, fig. 4), produccions també locals, encara que, en rigor, fenícies, a la badia d'Eivissa (Ramon, 1994), i moltes més, que no esperen altra cosa que una identificació precisa.

Però, tot i això, és lícita una pregunta: entorn del -580 i el -560, el comerç de vaixel·la i d'altres productes, com els continguts en àmfores, entre les comunitats protohistòriques del sud-est i del nord-est peninsular –o almenys les que tingueren connexió més o menys directa amb la costa– va passar a ser un fenomen del tot aliè al món dels fenicis?

És massa aviat per a donar una resposta definitiva; encara més, una resposta global –i no sols perquè resulti mal de creure que tots els casos foren idèntics– però sí que convé apuntar, com a línia de treball futura, la hipòtesi que una part d'aquest intercanvi fóra promoguda i materialitzada, encara, per negociadors i armadors semites; un tràfec amb mercaderies d'origen aliè, en el context d'una etapa, l'organització de la qual resta per definir.

Pel que fa a l'Eivissa dels dos quarts centrals del segle -vi, caldrà disposar, fora de l'àmbit estrictament funerari, de dades arqueològiques, més àmplies i concloents, per a valorar de manera objectiva i ponderada quines eren, en aquell moment, les seves relacions i quin el seu paper en relació a les comunitats indígenes de la costa peninsular, tractada en el present treball, atès el fet obvi que materials com els del barranc de Gàfols o Sant Jaume –mas d'en Serrà, no són d'origen eivissenc.

Tot i això, cal recordar que s'ha demostrat un actiu comerç per part de l'illa, amb productes envasats en àmfores ja plenament ibèriques, almenys del sud-est, des de la darrerria del segle -vi o començament del segle -v en endavant (Ramon, 2004),⁵ fet que s'hauria pogut iniciar en els decennis precedents.

Bibliografia

- ALAMINOS, A., *et al.* (OJUEL, M., SANMARTÍ, J., SANTACANA, J.) (1991). «Algunas observaciones sobre el comercio colonial en la costa central y meridional de Catalunya en época arcaica». A: REMESAL, J., MUSSO, O. (eds.). *La presencia de material etrusco en el ámbito de la colonización arcaica de la península Ibérica* (Barcelona, abril del 1990). Barcelona: Sezione di Studi Storici «Alberto Boscolo». Universitat de Barcelona, Publicacions, p. 275-294.
- ÁLVAREZ, N., CASTELLÓ, J. S., GÓMEZ, C. (2000). «Estudio preliminar de las ánforas del Alt de Benimaquia (Dénia, Alicante)». *Quaderns de Prehistòria i Arqueologia de Castelló*, 21, p. 121-136.
- AQUILUÉ, X., *et al.* (1999). *Intervencions arqueològiques a Sant Martí d'Empúries (1994-1996). De l'assentament precolonial a l'Empúries actual*. Girona: Museu d'Arqueologia de Catalunya - Empúries. (Monografies Emporitanes, 9.)
- ARANEGUI, C. (1981). *Las influencias mediterráneas al comienzo de la edad del Hierro. El Bron-*

5. D'altra banda, vaixells com el que va enfonsar-se a la cala de Sant Vicent (Mallorca), a la darrerria del segle -vi (Nieto, Santos, Tarongí, 2004), traficaven igualment amb àmfores, que han estat qualificades justament d'ibèriques, i confirmen el paper, paral·lel al d'Eivissa, de centres urbano-portuaris grecs, com evidentment Emporion.

- ce Final y el comienzo de la Edad del Hierro en el País Valenciano*. València (Monografías del Laboratorio de Arqueología de Valencia, 1), p. 41-66.
- ARTEAGA, O. (1976). «La panorámica proto-histórica peninsular y el estado actual de su conocimiento en el Levante Septentrional (Castellón de la Plana)». *Cuadernos de Prehistoria y Arqueología Castellonense* (Castelló), 3, p. 173-194.
- ARTEAGA, O., PADRÓ, J., SANMARTÍ-GREGO, E. (1978). «El factor fenici a les costes catalanes i del golf de Lió». *2n Congrés Internacional d'Arqueologia de Puigcerdà*. Puigcerdà, p. 129-135.
- ARTEAGA, O., SERNA, M. R. (1975). «Los Saladares 71». *Noticiero Arqueológico Hispánico*. *Arqueología* (Madrid), 3, p. 9-90.
- ASENSIO, D., et al. (BELARTE, M. C., SANMARTÍ, J., SANTACANA, J.) (2000). «L'expansion phénicienne sur la côte orientale de la péninsule ibérique». *Mailhac et le Premier Âge du Fer en Europe Occidentale. Hommages a Odette et Jean Taffanel (Actes du Colloque International de Carcassonne)*. Lattes (Monographies d'Archéologie Méditerranéenne, 7), p. 249-260.
- ASENSIO, D., et al. (BELARTE, M. C., FERRER, C., NOGUERA, J., SANMARTÍ, J., SANTACANA, J.) (1994-1996). «El poblament de les comarques del curs inferior de l'Ebre durant el Bronze Final i la Primera Edat del Ferro». A: ROVIRA, J. (ed.). *Models d'ocupació, transformació i explotació del territori entre el 1600 i el 500 A.N.E. a la Catalunya Meridional i zones limítrofes de la depressió de l'Ebre*. Sant Feliu de Codines (Gala, 3-5), p. 301-317.
- AUBET, M. E. (1993). «El comerç fenici i les comunitats del ferro a Catalunya». *El poblament ibèric a Catalunya*. Actes del seminari (Mataró, març del 1993). Mataró: Museu Comarcal del Maresme-Mataró. Secció Arqueològica (Laietània. Estudis d'Història i d'Arqueologia del Maresme, 8), p. 21-40.
- AUBET, M. E. (1994). *Tiro y las colonias fenicias de Occidente*. Edición ampliada y puesta al día. Barcelona: Crítica/Arqueología.
- AUBET, M. E., et al. (CARMONA, P., CURIÀ, E., DELGADO, A., FERNÁNDEZ, A., PÁRRAGA, M.) (1999). *Cerro del Villar. I. El asentamiento fenicio en la desembocadura del río Guadalhorce y su interacción con el hinterland*. Sevilla: Junta de Andalucía, Consejería de Cultura. (Arqueología. Monografías, 5.)
- AZUAR, R., et al. (ROUILLARD, P., GAILLEDAT, E., MORET, P., SALA, F., BADIE, A.) (1998). «El asentamiento orientalizante e ibérico antiguo de La Rábita, Guardamar del Segura (Alicante)». Avance de las excavaciones de 1996-1998». *Trabajos de Prehistoria* (Madrid), 55, núm. 2, p. 111-126.
- BELARTE, M. C., et al. (MASCORT, M., SANMARTÍ, J., SANTACANA, J.) (1994). «El yacimiento del Barranc dels Gàfols (Ginestar, Ribera d'Ebre). Un modelo protohistórico de colonización agrícola». *Butlletí Arqueològic. Reial Societat Arqueològica Tarraconense*, 13 (Època V), p. 55-67.
- BELARTE, M. C., SANMARTÍ, J., SANTACANA, J. (1994). «El asentamiento protohistórico del Barranc de Gàfols (Ginestar, Ribera d'Ebre, Tarragona)». *1º Congreso de Arqueologia Peninsular* (Porto, 12-18 d'octubre de 1993), vol. III. Porto, p. 231-247.
- CLAUSELL, G. (1994). «Nuevos hallazgos fenicios en la provincia de Castellón». *Quaderns de Prehistòria i Arqueologia de Castelló* (Castelló: Servei d'Investigacions Arqueològiques i Prehistòriques, Diputació de Castelló. Servei de Publicacions), 16, p. 93-106.
- CLAUSELL, G. (2002) : *Excavacions i objectes arqueològics del Torelló d'Almassora* (Castelló). Almassora: Museu Municipal d'Almassora.
- COSTA, B., GÓMEZ, C. (1987). «Las importaciones cerámicas griegas y etruscas en Ibiza». *Mélanges de la Casa de Velázquez*, XXIII. París: Diffusion de Boccard, p. 31-56.
- DÍES, E. (2004). «Los condicionantes técnicos de la navegación fenicia en el Mediterráneo Oriental». A: PEÑA, V., MEDEROS, A., WAGNER, C. (eds.). *La navegación fenicia. Tecnología naval y derroteros*. Madrid: Centro de Estudios Fenicios y Púnicos, p. 55-84.
- GARCÍA, D., GRACIA, F. (2005). «Les darreres campanyes d'excavació al jaciment de la Primera Edat del Ferro de Sant Jaume-Mas d'en Serrà (Alcanar, Montsià)». *Tribuna d'Arqueologia 2001-2002*. Barcelona: Generalitat de Catalunya, p. 121-141.
- GARCÍA, D., GRACIA, F., MORENO, I. (2004). «L'impacte del fenomen comercial fenici a les ter-

- res del Sénia durant el primer ferro a partir de l'estudi quantitatiu de la ceràmica. Dades del jaciment de Sant Jaume (Alcanar, Montsià)». A: SANMARTÍ, J., et al. (eds. cient.). *La circulació d'àmfores al Mediterrani occidental durant la protohistòria (segles VIII-III aC): aspectes quantitatius i anàlisi de continguts (II Reunió Internacional d'Arqueologia de Calafell, 21-23 de març 2002)*. Barcelona: Universitat de Barcelona (Arqueo Mediterrània. Treballs de l'Àrea d'Arqueologia, 8), p. 191-202.
- GENERA, M. (1985-1986). «Els pobles dels Camps d'Urnes al sud de Catalunya: l'establiment del Puig Roig (el Masroig, Priorat)». *Tribuna d'Arqueologia* (Barcelona), p. 53-61.
- GÓMEZ, C. (1990). *La colonización fenicia de la isla de Ibiza*. Madrid (Excavaciones Arqueológicas en España, 157.)
- GONZÁLEZ, A. (1983). *Estudio arqueológico del poblamiento antiguo de la sierra de Crevillente (Alicante)*. Annex de la revista *Lucentum* (Alacant).
- GONZÁLEZ, A. (1998). «La Fonteta. El asentamiento fenicio de la desembocadura del río Segura (Guardamar, Alicante, España). Resultado de las excavaciones de 1996-1997». *Rivista di Studi Fenici*, XXVI (Roma), 2, p. 193-228.
- GONZÁLEZ, A. (2005). «Balanz de vint-i-cinc anys d'investigació sobre la influència i presència fenícia a la província d'Alacant». A: J. RAMON (coord.). *Fenicis i púnics als Països Catalans. Dossier de Fonaments. Prehistòria i Món Antic als Països Catalans* (Catarroja: Ed. Afers), 12, p. 41-64.
- GONZÁLEZ, A., GARCÍA, A. (1998). *Las cerámicas fenicias de la provincia de Alicante, catàleg de l'exposició de Guardamar (21-24 de novembre de 1997)*. Alacant.
- GONZÁLEZ, A., GARCÍA, A., RUIZ, E. (1997). «La Fonteta. Una ciudad fenicia en Occidente». *Revista de Arqueología* (Madrid), XVIII, núm. 190, p. 8-13.
- GONZÁLEZ, A., RUIZ, E., GARCÍA, A. (1999). «La Fonteta, 1997. Memoria preliminar de la segunda campaña de excavaciones ordinarias en la ciudad fenicia de la desembocadura del río Segura, Guardamar (Alicante)». *La cerámica fenicia de occidente. Centros de producción y áreas de comercio. Actas del I Seminario Inter-*
- nacional sobre Temas Fenicios* (Guardamar del Segura, 21-24 de noviembre de 1997). Alacant, p. 257-301.
- GRACIA, F. (2000). «El comercio arcaico en el nordeste de la península Ibérica. Estado de la cuestión y perspectivas». *Ceràmiques jònies d'època arcaica: centres de producció i comercialització al Mediterrani Occidental*, actes de la taula rodona celebrada a Empúries (26-28 de maig de 1999). Barcelona: Museu d'Arqueologia de Catalunya - Empúries (Monografies Emporitanes, 11), p. 257-276.
- GRACIA, F., GARCÍA, D., MUNILLA, G. (1998). «Sant Jaume / Mas d'en Serra (Alcanar, Tarragona). Un asentamiento de transición entre los s. VII y VI a.C. en el área de la desembocadura del Ebro. Primeros resultados». *Revista de Estudios Ibéricos* (Madrid), 3, p. 223-244.
- GUSI, F., SANMARTÍ, E. (1976-1978). «Asentamientos indígenas preibéricos con materiales fenico-púnicos en el área costera del Baix Maestrat (Provincia de Castellón de la Plana)». *Simposi Internacional. Els Orígens del Món Ibèric (Barcelona-Empúries, 1977) (= Ampurias, 38-40)*. Barcelona, p. 361-370.
- MALUQUER, J. (1969). «Los fenicios en Cataluña». *Tartessos y sus Problemas. V Symposium Internacional de Prehistoria Peninsular* (Jerez de la Frontera, 1968). Barcelona: Universitat de Barcelona, p. 241-250.
- MALUQUER, J. (1984) *La necrópolis paleoibérica de «Mas de Mussols», Tortosa (Tarragona)*. Barcelona: CSIC-Universitat de Barcelona. Institut de Prehistòria i Arqueologia. (Programa de Investigaciones Protohistóricas, VIII.)
- MARTÍN, A., SANMARTÍ, E. (1976-1978). «Aportación de las excavaciones de la Illa d'en Reixach al conocimiento del fenómeno de la iberrización en el norte de Cataluña». *Simposi Internacional. Els Orígens del Món Ibèric (Barcelona-Empúries, 1977) (= Ampurias, 38-40)*. Barcelona, p. 431-447.
- MAS, J. (1985). «El polígono submarino de Cabo de Palos. Sus aportaciones al estudio del tráfico marítimo antiguo». *VI Congreso Internacional de Arqueología Submarina* (Cartagena, 1982). Madrid, p. 153-171.
- MASCORT, M. T., SANMARTÍ, J., SANTACANA, J. (1988). «Noves dades sobre el comerç fenici a Catalunya». *Prehistòria i arqueologia de la*

- conca del Segre. *Homenatge al Prof. Dr. Joan Maluquer de Motes. 7è Congrés Internacional d'Arqueologia de Puigcerdà* (Puigcerdà, 1986), p. 185-199.
- MASCORT, M. T., SANMARTÍ, J., SANTACANA, J. (1991). *El jaciment protohistòric d'Aldovesta (Benifallet) i el comerç fenici arcaic a la Catalunya meridional*. Tarragona: Publicacions de la Diputació de Tarragona.
- MESADO, N. (1974). *Vinarragell*. València (Trabajos Varios del Servicio de Investigaciones Prehistóricas, 46.)
- NEGUERUELA, I. (2004). «Hacia la comprensión de la construcción naval fenicia según el barco Mazarrón 2». A: PEÑA, V., MEDEROS, A., WAGNER, C. (eds.). *La navegación fenicia. Tecnología naval y derroteros*. Madrid: Centro de Estudios Fenicios y Púnicos, p. 227-278.
- NEGUERUELA, I., et al. (PINEDO, J., GÓMEZ, M., MIÑANO, A., ARELLANO, I., BARBA, J. S.) (1995). «Seventh-century BC Phoenician vessel discovered at Playa de la Isla, Mazarrón, Spain». *The International Journal of Nautical Archaeology*, 24.3, p. 189-197.
- NIETO, X., SANTOS, M., TARONGÍ, F. (2004). «Un barco griego del siglo VI a.C. en cala Sant Vicenç (Pollença, Mallorca)». A: PEÑA, V., MEDEROS, A., WAGNER, C. (eds.). *La navegación fenicia. Tecnología naval y derroteros*. Madrid: Centro de Estudios Fenicios y Púnicos, p. 197-226.
- PADRÓ, J. (1976-1978). «Datos para una valoración del factor egipcio y de su incidencia en los orígenes del proceso de iberización». *Simposi Internacional. Els Orígens del Món Ibèric (= Ampurias, 38-40)*. Barcelona, p. 487-509.
- RAMON, J. (1981). «Sobre els orígens de la colònia fenícia d'Eivissa». *Eivissa* (Eivissa), 3a època, 12, p. 24-31.
- RAMON, J. (1991). «El yacimiento fenicio de sa Caleta». *I-IV Jornadas de Arqueología Fenicio-Púnica* (Eivissa, 1986-1989) (= *Trabajos del Museo Arqueológico de Ibiza*, 24). Eivissa, p. 177-196.
- RAMON, J. (1992). «La colonización arcaica de Ibiza. Mecánica y proceso». *La Prehistòria de les Illes de la Mediterrània Occidental. X Jornades d'Estudis Històrics Locals* (Palma de Mallorca, octubre del 1991). Palma de Mallorca, p. 453-478.
- RAMON, J. (1994). «El nacimiento de la ciudad fenicia de la bahía de Ibiza», *Coloquios de Cartagena*. Vol. I: *El Mundo Púnico. Historia, Sociedad y Cultura* (Cartagena, noviembre de 1990). Murcia (Biblioteca Básica Murciana, extra 4), p. 325-368.
- RAMON, J. (1994-1996). «Las relaciones de Eivissa en época fenicia con las comunidades del bronce final y hierro antiguo de Catalunya». A: ROVIRA, J. (ed.). *Models d'ocupació, transformació i explotació del territori entre el 1600 i el 500 A.N.E. a la Catalunya Meridional i zones limítrofes de la depressió de l'Ebre*. Sant Feliu de Codines (Gala, 3-5), p. 399-422.
- RAMON, J. (1995). *Las ánforas fenicio-púnicas del Mediterráneo Central y Occidental*. Barcelona: Universitat de Barcelona, Publicacions (Instrumenta, 2).
- RAMON, J. (2004a). «Les àmfores d'importació a l'Eivissa feniciopúnica (s. -VII/-IV)». A: SANMARTÍ, J., et al. (eds. cient.). *La circulació d'àmfores al Mediterrani occidental durant la protohistòria (segles VIII-III aC). aspectes quantitius i anàlisi de continguts (II Reunió Internacional d'Arqueologia de Calafell, 21-23 de març del 2002)*. Barcelona: Universitat de Barcelona (Arqueo Mediterrània. Treballs de l'Àrea d'Arqueologia, 8), p. 265-282.
- RAMON, J. (2004b). «Evidències d'elaboració de porpra i fabricació de teixits a sa Caleta (Eivissa)». A: ALFARO, C., WILD, J. P., COSTA, B. (eds.). *Purpurae Vestes. Textiles y tintes del Mediterráneo en época romana*. Actes del I Simposi Internacional sobre Tèxtils i Tints de la Mediterrània en Època Romana (Eivissa, 8 i 9 de novembre de 2002). València, p. 165-174.
- RAMON, J. (2005). «Eivissa feniciopúnica, vint-i-cinc anys d'investigació». A: RAMON, J. (coord.). *Fenics i púnics als Països Catalans*. Dossier de *Fonaments. Prehistòria i Món Antic als Països Catalans* (Catarroja: Ed. Afers), 12, p. 107-138.
- RAMON, J. (2006). «Comercio y presencia cartaginesa en el extremo Occidente y Atlántico antes de las Guerras Púnicas». *XX Jornadas de Arqueología Fenicio-púnica* (Eivissa, 2005). Eivissa: Govern de les Illes Balears, p. 69-106.
- SALA, F., LÓPEZ, J. (2000): «Los Almadenes (Hellín, Albacete), un poblado orientalizante en la desembocadura del río Mundo». *IV Congre-*

- so *Internacional de Estudios Fenicios y Púnicos* (Cadis, 2-6 d'octubre de 1995), vol. IV. Cadis, p. 1885-1894.
- SANMARTÍ, J. (2004). «From local groups to early states: the development of complexity in protohistoric Catalonia». *Pyrenae*, (Barcelona: Departament de Prehistòria, Història Antiga i Arqueologia, Universitat de Barcelona), 35 (1), p. 7-41.
- SANMARTÍ, J., et al. (ASENSIO, D., MARTÍN, A., PONS, E.) (2004). «Les importacions amforals a la costa catalana de la primera edat del ferro al període ibèric ple (ca. 700-200 aC). A: SANMARTÍ, J., et al. (eds. cient.). *La circulació d'amfores al Mediterrani occidental durant la protohistòria (segles VIII-III aC): aspectes quantitius i anàlisi de continguts (II Reunió Internacional d'Arqueologia de Calafell, 21-23 de març del 2002)*. Barcelona: Universitat de Barcelona (Arqueo Mediterrània. Treballs de l'Àrea d'Arqueologia, 8), p. 181-181.
- SANMARTÍ, J., et al. (BELARTE, C., SANTACANA, J., ASENSIO, D., NOGUERA, J.) (2000). *L'assentament del bronze final i primera edat del ferro del barranc de Gàfols (Ginestar, Ribera d'Ebre)*. Barcelona: Universitat de Barcelona (Arqueo Mediterrània. Treballs de l'Àrea d'Arqueologia, 5).
- SANMARTÍ, J., ASENSIO, D. (2005). «Fenícis i púnics al territori de Catalunya: cinc segles d'interacció colonial». A: RAMON, J. (coord.). *Fenícis i púnics als Països Catalans*. Dossier de *Fonaments. Prehistòria i Món Antic als Països Catalans* (Catarroja: Ed. Afers), 12, p. 89-106.
- SANMARTÍ, J., ASENSIO, D., MARTÍN, M. A. (2002). «Les relacions comercials amb el món mediterrani dels pobles indígenes de la Catalunya sudpirinenca durant el període tardoarcaic (ca. 575-450 aC)». *Cypsela*, 14, p. 69-106.
- SANMARTÍ, J., SANTACANA, J. (2005). *Els ibers del nord*. Ed. Rafael Dalmau, Barcelona.
- TARRADELL, M. (1974). «Ibiza púnica: algunos problemas actuales». *VI Simposium Internacional de Prehistoria Peninsular*. Barcelona, p. 243-267.
- TARRADELL, M., FONT, M. (1975). *Eivissa cartaginesa*. Barcelona: Curial.
- VIVES-FERRÁNDIZ, J. (2005a). *Negociando encuentros. Situaciones coloniales e intercambios en la costa oriental de la Península Ibérica (ss. VIII-VII a.C.)*. Barcelona: Universitat Pompeu Fabra. (Cuadernos de Arqueología Mediterránea. Publicaciones del Laboratorio de Arqueología de la Universidad Pompeu Fabra de Barcelona, 12.)
- VIVES-FERRÁNDIZ, J. (2005b). «Estudis fenícis i púnics a les actuals províncies de Castelló i València. Balanç de la investigació (1980-2005) i futures perspectives». RAMON, J. (coord.). *Fenícis i púnics als Països Catalans*. Dossier de *Fonaments. Prehistòria i Món Antic als Països Catalans* (Catarroja: Ed. Afers), 12, p. 65-88.

